

Le infezioni da HIV in provincia di Modena. I dati dell'Osservatorio provinciale AIDS. Anni 1985-2013

Le nuove diagnosi di infezione da HIV in provincia di Modena

Nell'anno 2013 sono stati notificati all'Osservatorio **42 nuovi casi di HIV** nei residenti in provincia di Modena.

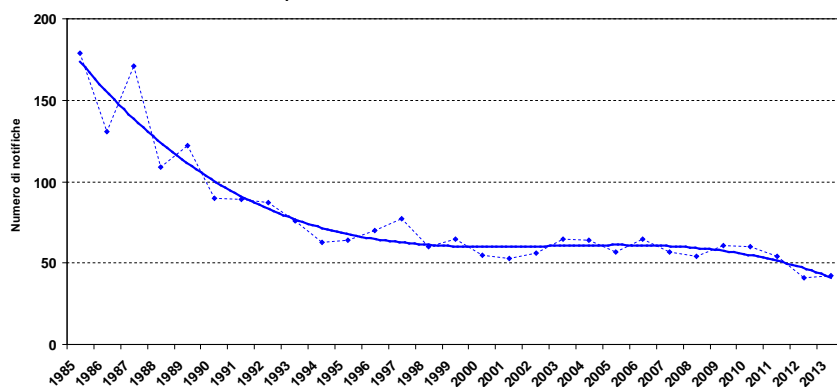
Notifiche di infezione da HIV per genere nei residenti in provincia di Modena - Anni 1985-2013

	1985	1986	1987	1988	1989	1990	1991	1992	1993	1994	1995	1996	1997	1998	1999	2000	2001	2002	2003	2004	2005	2006	2007	2008	2009	2010	2011	2012	2013	Totale
Donne	42	50	52	29	23	22	17	18	26	15	16	21	25	18	29	18	25	21	20	25	19	21	19	15	15	27	12	10	12	662
Uomini	137	81	119	80	99	68	72	69	50	48	48	49	52	42	36	37	28	35	45	39	38	44	38	39	46	33	42	31	30	1.575
Totale	179	131	171	109	122	90	89	87	76	63	64	70	77	60	65	55	53	56	65	64	57	65	57	54	61	60	54	41	42	2.237

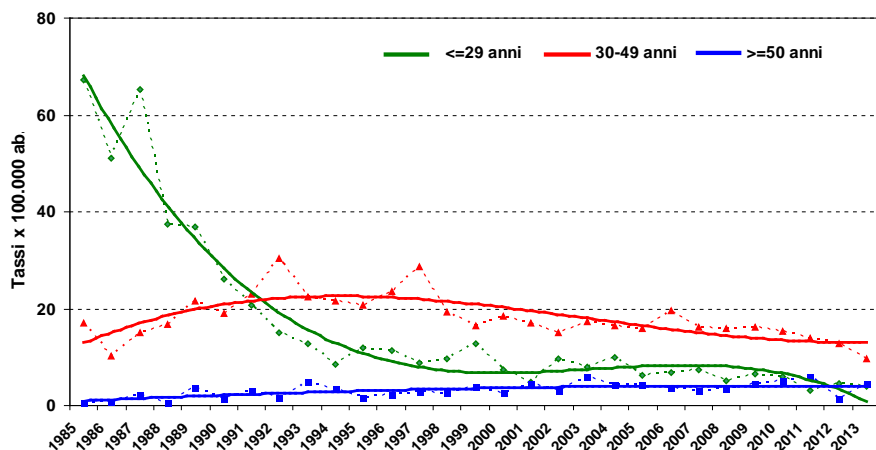
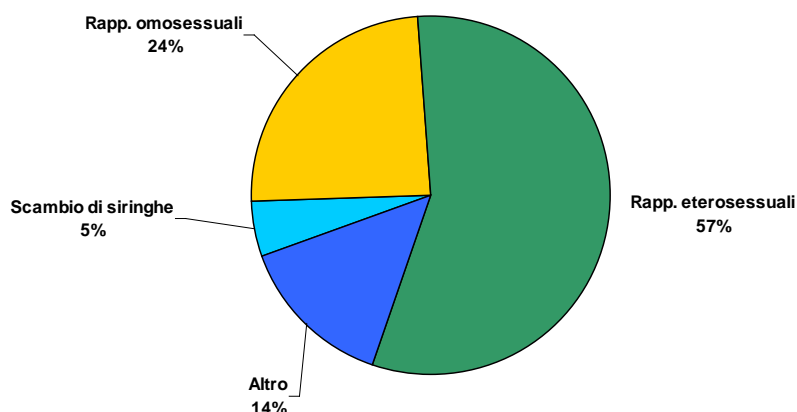
Le caratteristiche dell'infezione da HIV in provincia di Modena in sintesi

- **Trend in lieve diminuzione nell'ultimo biennio:** il numero medio di notifiche è stato di circa 56 casi nell'ultimo decennio, di 49 nell'ultimo quadriennio e 42 nell'ultimo biennio; sembra esserci quindi una progressiva lieve riduzione del numero di nuovi casi notificati.
- **La trasmissione per via sessuale è di gran lunga la prevalente** (81% nell'ultimo quadriennio). L'HIV è quindi da considerarsi una malattia sessualmente trasmessa (MST). E' opportuno quindi ragionare in termini di prevenzione primaria, di comportamenti a rischio, indipendentemente dall'appartenenza a questa o quella categoria, e considerare tutta la popolazione potenzialmente a rischio.
- **Progressivo aumento dell'età** al momento della segnalazione: si è passati da un'età mediana di 23 anni per gli uomini e 22 per le donne nel 1985 a rispettivamente di 42 e 35 anni nel 2013.
- **La classe d'età più interessata è quella fra i 30 e i 49 anni**, seguita da quella sotto i 30 anni; per entrambe si osserva nell'ultimo decennio una sostanziale stabilità dei tassi di incidenza di HIV (il numero di nuovi casi identificati ogni anno per 100.000 abitanti). E' in lento aumento, anche se ancora con valori inferiori, il tasso delle persone con 50 anni o più.

Andamento nelle notifiche per infezione da HIV nei residenti in provincia di Modena - Anni 1985-2013



Distribuzione percentuale per modalità di trasmissione delle notifiche da infezione da HIV - Residenti in provincia di Modena - Quadriennio 2010-2013



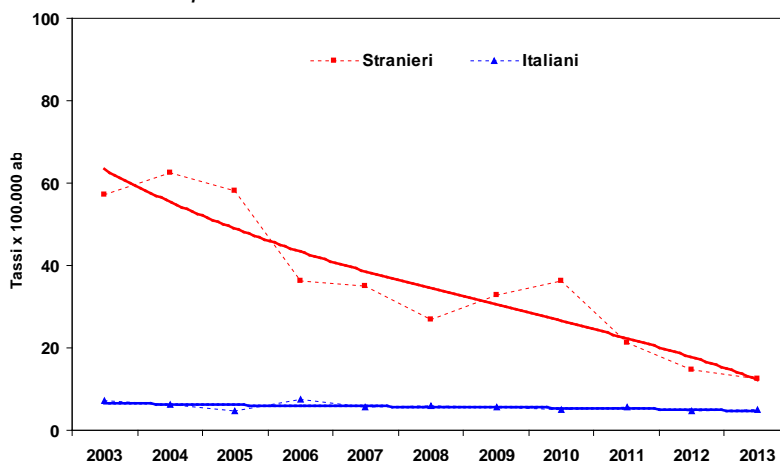
Andamento dei tassi grezzi di incidenza (per 100.000 ab.) delle notifiche di infezione da HIV per classi d'età - Residenti in provincia di Modena - Anni 1985-2013

- Il numero delle notifiche di **persone immigrate** da paesi extracomunitari ad alta endemia rappresenta circa il 39% delle nuove notifiche nell'ultimo quinquennio. Confrontando i tassi di incidenza nella popolazione straniera dell'ultimo triennio con quelli precedenti si assiste a una loro diminuzione; è inoltre evidente anche una riduzione del differenziale tra stranieri e italiani. Questi fenomeni sono in parte dovuto all'incremento della popolazione residente straniera. Tra gli immigrati il numero di notifiche è leggermente superiore tra le donne rispetto agli uomini. La maggior parte dei casi osservati negli stranieri proviene dall'Africa sub Sahariana e dall'Africa meridionale, dove l'infezione da HIV è endemica ed assume elevati livelli di diffusione.

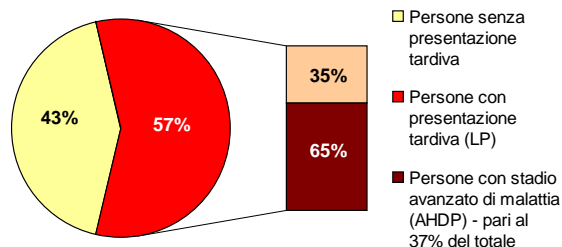
- Ancora troppe persone fanno il test tardivamente:** questo comporta un ritardo nella diagnosi da infezione di HIV, che in provincia di Modena è simile a quello regionale; infatti circa il 57% nel periodo 2009-2013 ha effettuato il test avendo già una situazione immunitaria compromessa e che necessita della terapia farmacologia (*Late Presenters* - LP). Di questi due su tre sono classificabili come persone con stato avanzato di malattia (*Advanced HIV disease Presenters* - AHDP). E' necessario quindi continuare a promuovere la corretta percezione del rischio e facilitare l'accesso al test.

- In provincia di Modena nell'ultimo quinquennio sono stati diagnosticati in media circa 13 nuovi casi di AIDS all'anno** (12 nel 2013, valore ancora provvisorio a causa del ritardo di notifica). Complessivamente nel 2012 in provincia di Modena erano ammalati di AIDS quasi 36 persone su 100.000 abitanti (tasso di prevalenza), valore leggermente inferiore a quello regionale (circa 40).

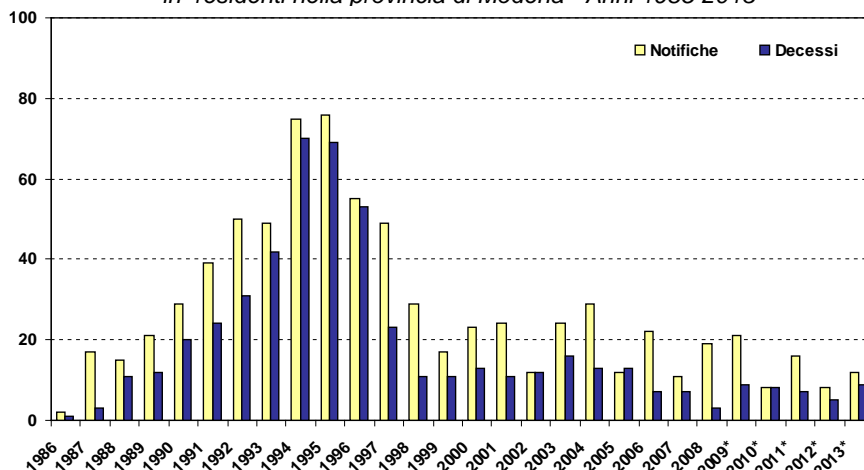
Tassi grezzi di incidenza (per 100.000 abitanti) di notifiche di infezione da HIV nei residenti italiani e stranieri in provincia di Modena - Anni 2003-2013



Diagnosi tardive in provincia di Modena - Anni 2009-2013

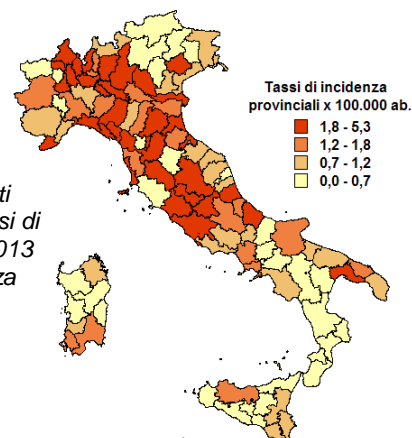


Andamento dei nuovi casi di AIDS e dei decessi per AIDS in residenti nella provincia di Modena - Anni 1985-2013*



* i decessi per AIDS del 2009-2013 sono stati classificati con ICD-10

Maggiori informazioni sul Bollettino HIV della provincia di Modena e sul Report regionale consultabili tramite www.helpaids.it



Tassi di incidenza stimati per 100.000 abitanti dei casi di AIDS notificati nell'anno 2013 per provincia di residenza (Fonte: COA-ISS)